

**(67) 白杨瘿绵蚜 *Pemphigus napaeus* Buckton, 1896 (图版 XI-2)**

*Pemphigus napaeus* Buckton, 1896, Ind. Mus. notes. 4 (2): 50; Doncaster, 1969, Proc. ent. Soc. Lond. (B) 38: 160; Ghosh, 1984, Fauna of India and Adjacent Countries: 214; Tseng & Tao, 1936, Ent. & Phyt. 4: 168; Takahashi, 1938, Trans. Nat. hist. Soc. Formosa 28: 14; Tao, 1970, Ann. Rept. Taiwan Mus. 13: 15.

**寄主:** 白杨 *Populus* sp.

**分布:** 山东; 印度。

据 Tao, 1970 对 *P. napaeus* Tao nec Buckton, 1896 的记述, 作者与 Doncaster, 1969 对 *P. napaeus* Buckton, 1896 选模和副模记述对比有明显的不同: Tao 记述干母触角 4 节 (模式标本 5 节); 有翅孤雌蚜: 有腹管 (模式无), 触角末节端部为基部 0.19 (模式 0.28); 触角节 III—VI 次生感觉圈 6—9, 3, 0—2 个 (模式 10—16, 4—6, 3—6 个)。Tao 的记述颇与本书的 *P. immunis* Buckton, 1896 相一致, 故本种在中国是否有分布, 存疑。

**(68) 杨叶红瘿绵蚜 *Pemphigus populinigrae* (Schrank, 1801) 中国新记录 (图 67, 图版 XI-3, 彩版 V-3)**

*Aphis populinigrae* Schrank, 1801, Fauna Boica. 3 Bande, je 2 Teile. Aphiden 2: 113.

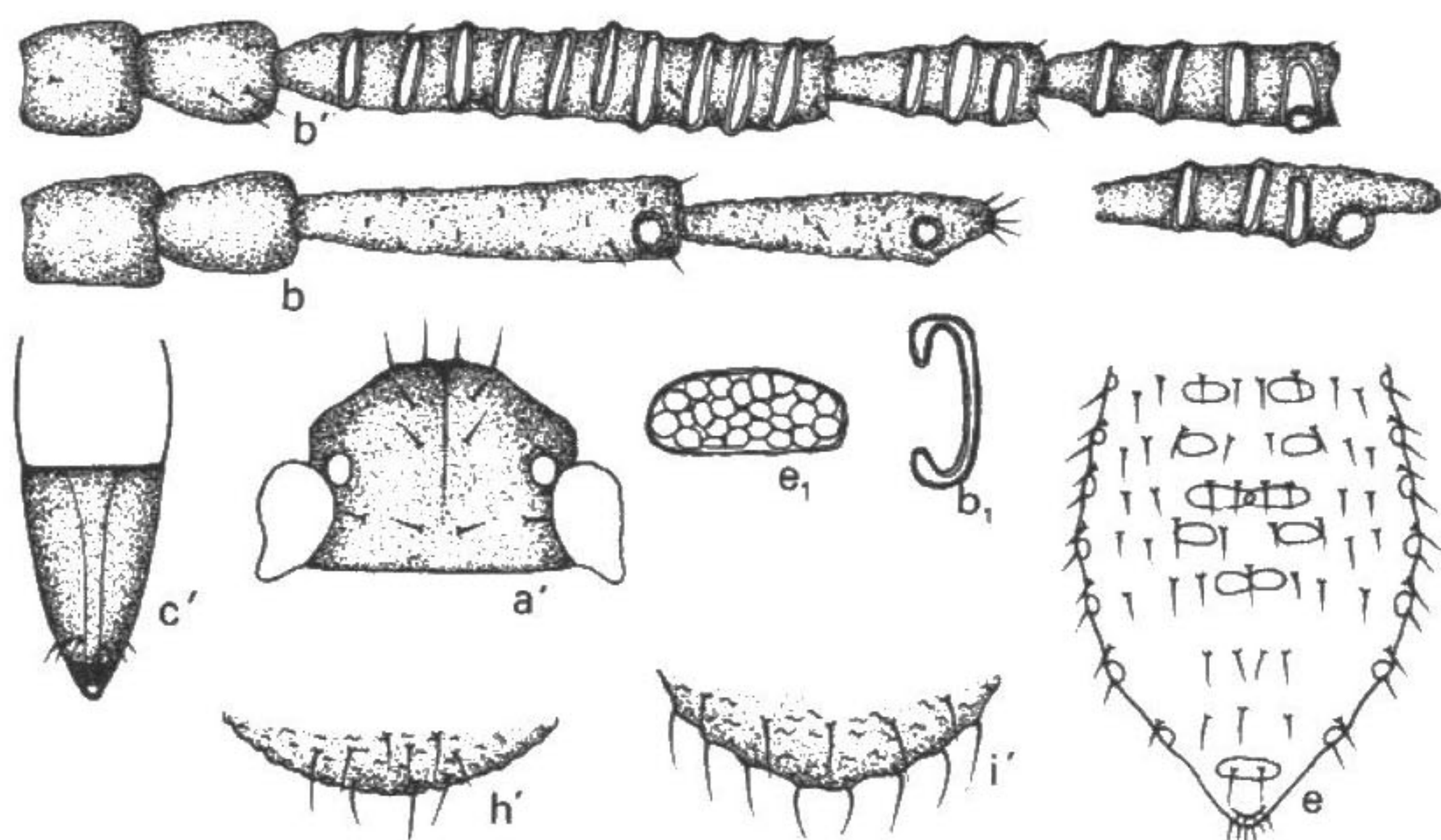
*Aphis filaginis* Boyer de Fonscolombe, 1841, Ann'ls Soc. ent. Fr. 10: 188

*Pemphigus gnaphalii* Kaltenbach, 1843, Monographie der Familien der Pflanzenlaus. Aachen. 180.

*Pemphigus ovatooblongus* Kessler, 1881, Dto. Ber. Ver. Naturk. Cassel 28: 61

**无翅干母:** 体卵圆形, 长 2.15, 宽 1.56 mm。活体黑绿色, 被白粉。玻片标本头部黑色, 前胸缘域上部及背中蜡片周围黑色, 中胸至腹部各节淡色, 各附肢黑色。体表光滑, 有明显大形蜡片, 每片由百余个小圆蜡胞组成, 前胸背中及缘域各 1 对, 中胸至腹部背片 I—VI 各中、侧、缘蜡片各 1 对, VII 中及缘蜡片各 1 对, VIII 缺蜡片。气门圆形关闭, 有时开放, 气门片黑色。中胸腹岔淡色, 两臂分离, 各横长 0.185 mm, 与触角节 III 约等长。体背毛尖锐, 头顶毛 2 对, 头背毛 8 对, 前胸背中毛 2 对, 缘毛 3 对; 腹部背片 I 中侧毛 3—4 对, 位于蜡片两侧, 缘毛 1 对, VIII 毛 2 对; 头顶毛及背片 I 缘毛长 0.018 mm, 为触角节 III 最宽直径 0.39, VIII 毛长 0.050 mm。额呈平顶状。头背断续淡色。触角 4 节, III、IV 有小刺突瓦纹, 长 0.40 mm, 为体长的 1/5, 节 III 长 0.16 mm, I—IV 长度比例: 33, 38, 100, 66+13; I—IV 毛数: 3 或 4, 2 或 3, 3 或 4, 2+4 或 5 根, 节 III 毛长为该节最宽直径的 1/3; 节 III、IV 端部各有小圆原生感觉圈, 有睫。喙不达中足基节, IV+V 楔状, 长 0.10 mm, 为基宽 1.70 倍, 与后跗节 II 约等或稍长, 有原生毛 2 对。足粗大光滑, 后股节长 0.37, 为该节最宽处 3.70 倍, 为触角 0.93; 后



图 67 杨叶红瘦绵蚜 *Pemphigus populinigrae*

无翅干母蚜: b. 触角;

有翅干雌蚜: a'. 头部背面观, b'. 触角, b<sub>1</sub>. 次生感觉圈, c. 喙端部, e. 腹部背面观, e<sub>1</sub>. 腹部背中蜡片, h. 尾片, i. 尾板。

胫节长0.39 mm, 为体长0.18, 毛长为该节基宽直径0.29; 跗节 I 毛序: 2, 2, 2。无腹管。尾片末端圆, 长为最宽的 1/4, 毛 7 根; 尾板毛 18 根。

**有翅干雌蚜:** 体椭圆形, 长 2.02, 宽 0.83 mm。活体黄绿。玻片标本头背黑色, 腹面有八字形黑带; 前胸褐色, 有一深横带; 中后胸黑色, 腹部淡色, 无斑纹; 各附肢全黑色。体表光滑, 有明显蜡片, 腹部背片 I—VI 中蜡片各 1 对, 有时溶合呈一横带, VII、VIII 缺, 有时 VIII 有一横带状蜡片; I—VII 各 1 对小形缘蜡片, 各片均由多小蜡胞组成。体背毛尖锐, 头顶毛 2 对, 头背毛 4 对; 前胸中毛 3 对, 缘毛 2 对; 背片 VIII 毛 1 对。触角光滑, 6 节, 长 0.67 mm, 为体长的 1/3, 节 III 长 0.22 mm, I—VI 长度比例: 22, 24, 100, 38, 54, 54 + 14; 节 III 有毛 3—7 根, 毛长为该节最宽直径的 1/5; 节 III—VI 有开环状次生感觉圈数: 9—11, 3—5, 3—5, 2—4 个。喙不达中足基节, IV + V 长 0.097 mm, 为后跗节 II 0.67, 有原生毛 3 对, 缺次生毛。足光滑, 后股节长 0.33, 后胫节 0.57 mm, 跗节 I 毛序: 2, 2, 2, 有时后跗节 I 另有短毛 1 根。前翅翅脉 4 支, 中脉不分叉。无腹管。尾片半球形, 有毛 5 根。尾板末端圆, 稍大于尾片, 位于尾片后向, 有毛 12 根。

**寄主:** 青杨 *Populus cathayana*; 国外记载有黑杨 *P. nigra*, 意大利杨 *P. italica*, *P. balsamifera*, 加拿大杨 *P. canadensis*, 第二寄主为害菊科 Compositae 的鼠草属 *Gnaphalium* 和絮菊属 *Filago*。

**分布:** 黑龙江 (克山, 1976-VII-17, 6375—6, 张广学等); 前苏联, 黎巴嫩, 土耳其, 西伯利亚, 波兰, 德国, 英国, 芬兰, 瑞士, 丹麦, 北非。



本种的虫瘿与 Heie (1980) 对 *P. populinigrae* 的记述一致。但形态上有微细差别：有翅干雌蚜腹部背片 I—VI 中蜡片各 1 对，有时溶合，VII、VIII 缺，VIII 有时有一横带状中蜡片，I—VII 各 1 对小缘蜡片 (*populinigrae* 有 6 纵行或多或少溶合的蜡片)；触角节 III 为 IV + V 的 1.09 倍 (后者 1.30 倍)。二者之差别是否为亚种间的不同，容后研究。

(69) 早螺瘿绵蚜 *Pemphigus protospirae* Lichtenstein, (1884) 1885 (图 68, 图版 VII-1, 2, 3; 彩版 VII-3)

*Pemphigus protospirae* Lichtenstein, 1885, Montpellier: 31.

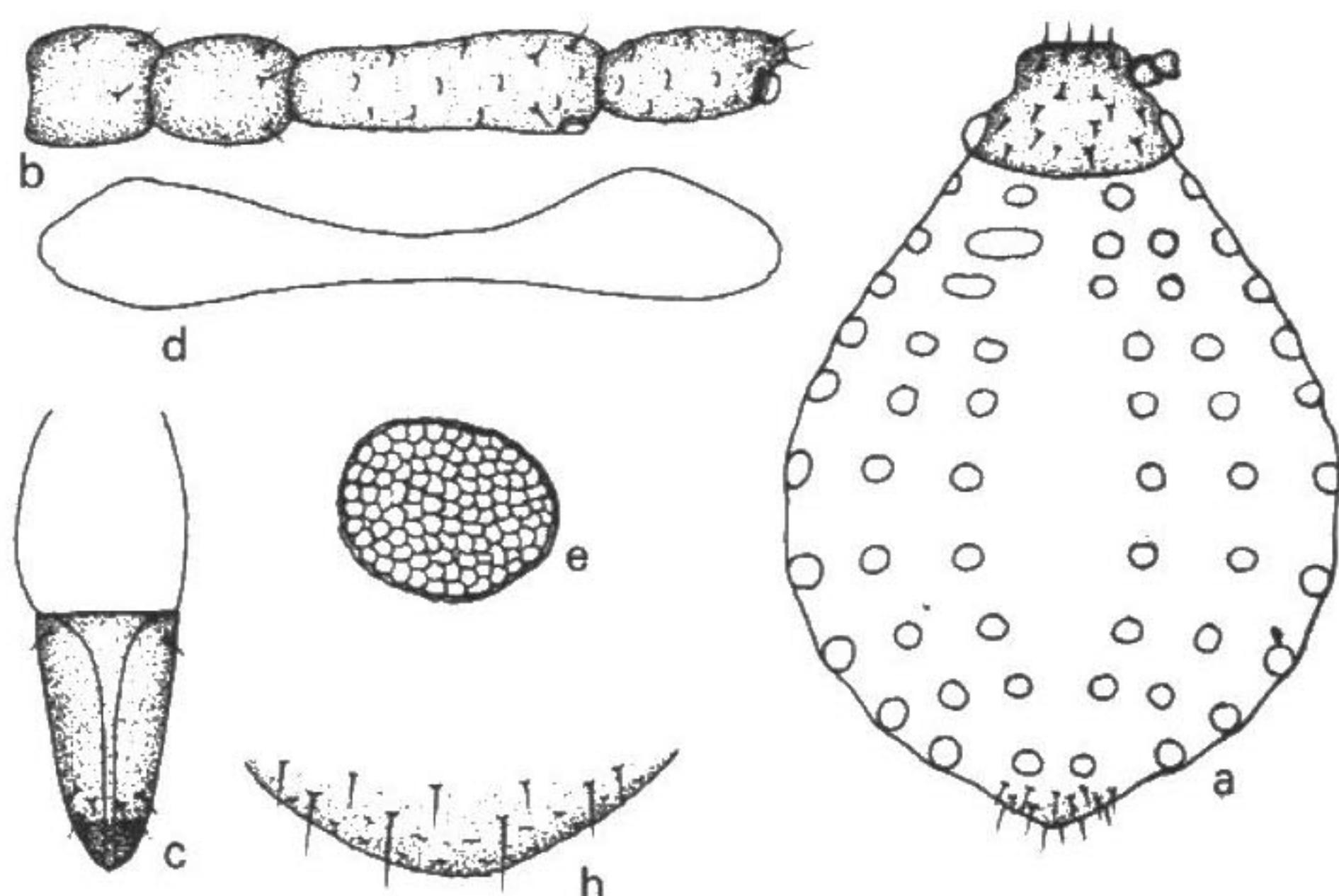


图 68 早螺瘿绵蚜 *Pemphigus protospirae* 无翅干母

a. 成虫背面观, b. 触角, c. 喙端部, d. 中胸腹盆,  
e. 腹部背蜡片, h. 尾片。

干母：体卵圆形，长 1.90，宽 1.70 mm。活时土绿色，被厚粉。玻片标本头部背面黑色，胸部和腹部淡色，无斑纹。触角灰黑色，末节黑色，喙和足黑色，尾片灰黑色。气门圆形关闭，气门片黑色。体表光滑，头顶有淡色头盖缝，有皱曲纹，复眼由 3 小眼面组成。无缘瘤。胸、腹部各背片有明显大圆形蜡片，前胸 1 对中蜡片；中、后胸各有中、侧、缘蜡片各 1 对，腹部背片 I—VII 有中、侧、缘蜡片各 1 对，节 VIII 1 对，各蜡片由许多多角形蜡胞组成。体背有长尖毛，腹部背片 I—VII 各有缘毛 4—5 对；各有中侧毛 18—20 根；节 VIII 5 根，毛长与触角节 III 直径约等长，头顶毛及背片 I 缘毛为其 0.60。额瘤不显，中额平顶。触角 4 节，短粗，微显横纹；全长 0.37 mm，为体长 0.19，节 III 0.15 mm，节 I—IV 长度比例：33, 50, 100, 55 + 8；节 I—IV 毛数：3, 3, 3 和 0 根，鞭部顶端 3 根刚毛，节 III 毛长为该节直径 0.37；无次生感觉圈，节 III—